

# PROJET DE SECOURS D'URGENCE ET DE DEVELOPPEMENT

REGION D'UTTARAKHAND, INDE

## MENE PAR

**Le Fonds de Dotation Embracing the World France**

Ferme du Plessis

28190 Pontgouin

ci-après désigné « **ETW France** »

## EN COLLABORATION AVEC

**Le Mata Amritanandamayi Math**

**Association Embracing the World France**

## Contexte

### L'Uttarakhand :

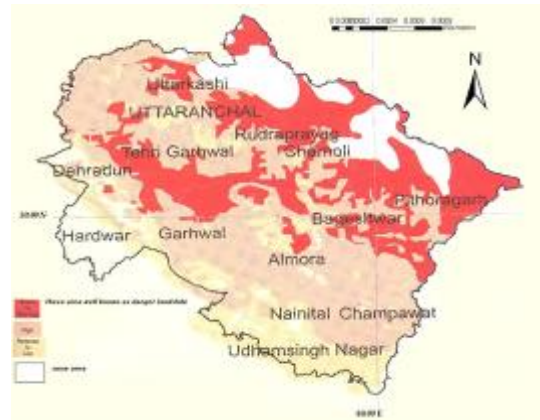
L'Etat de l'Uttarakhand est devenu le 9 Novembre 2000 le 27<sup>ème</sup> état de l'Union Indienne, après un remodelage des districts administratifs dans cette région de l'Himalaya.



L'Uttarakhand est adjacent au Tibet au Nord, au Népal à l'Est et aux états de l'Himachal Pradesh et de l'Uttar Pradesh à l'Ouest et au Sud respectivement. De par son positionnement géographique, l'Uttarakhand est vulnérable à des changements écologiques même mineurs en apparence : son équilibre écologique est instable.

L'Uttarakhand est un état sujet aux catastrophes naturelles. Les glissements de terrain, les feux de forêts, les inondations éclair y sont fréquentes et d'ampleur souvent conséquentes. Les tremblements de terre sont particulièrement dévastateurs dans les montagnes et sont imprévisibles.

Le plan de prévention des désastres naturels élaboré par le Gouvernement met une emphase particulière sur l'importance de renforcer les communautés locales pour prévenir et réduire l'impact local des catastrophes naturelles.

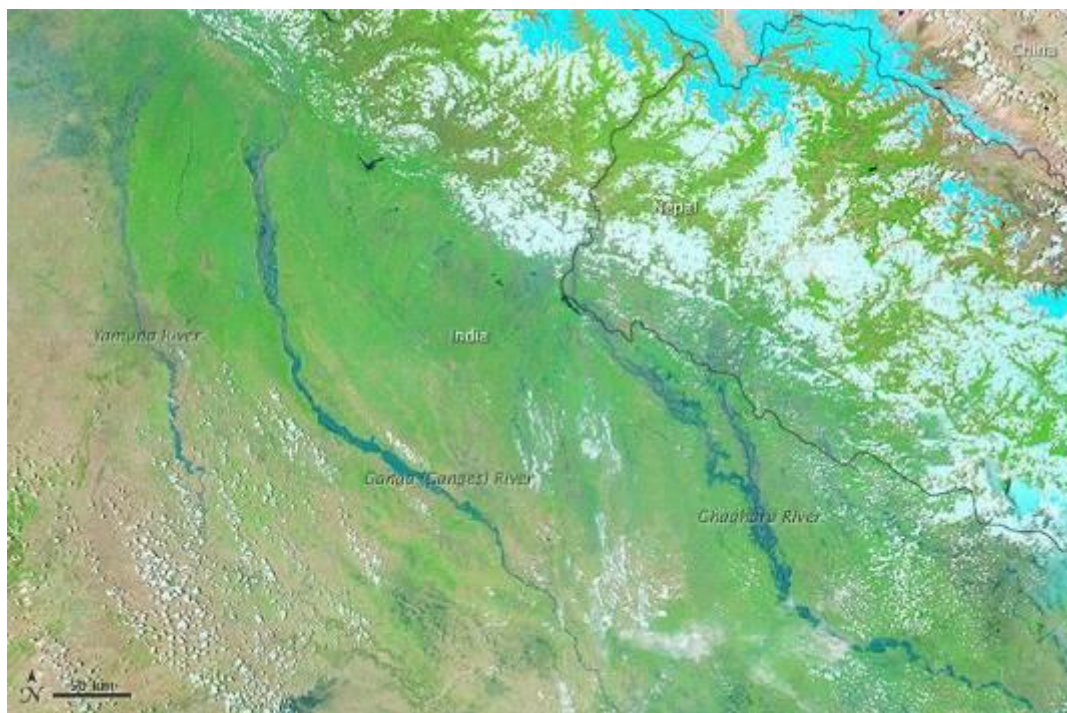


### La catastrophe de Juin 2013 :



*Des inondations particulièrement intenses qui ont détruit les infrastructures de transport et causé de très nombreux dégâts matériels*

Du 14 au 17 Juin 2013, la région a fait l'objet de pluies exceptionnellement importantes, qui ont rapidement entraînés de nombreuses inondations et glissements de terrain. Bloqués dans cette région montagneuse suite à la destruction des infrastructures de transport (ponts et pistes arrachés par les flots), plus de 110 000 habitants et touristes furent évacués par l'armée dans les semaines suivant la catastrophe. Il s'agit de la catastrophe naturelle la plus importante que l'Inde ait subit depuis le tsunami de 2004.



*Images satellite de la région affectée, prises respectivement les 30 Mai et 21 Juin - au plus haut de la catastrophe - par la NASA ([MODIS](#)).*

Le 16 Juillet 2013, le gouvernement a estimé que plus de 5 700 personnes ont péri lors de la catastrophe. D'après les chiffres officiels, environ 600 villages ont été affectés par la catastrophe et doivent être réhabilités. Les catastrophes des années précédentes avaient déjà laissé des traces : environ 550 villages avaient été identifiés début 2013 comme

particulièrement vulnérables. Il y a donc désormais 1150 villages en attente urgente de réhabilitation en Uttarakhand.

Le travail de reconstruction est long et complexe à mettre en œuvre, ce qui a notamment entraîné la démission du Chef du Gouvernement (Chief Minister) de l'Etat en Janvier 2014. La participation des ONGs à ce processus de secours et de reconstruction est indispensable et encouragée par le Gouvernement Indien.

## Les opérations de premier secours

Au lendemain de la catastrophe, le M.A. Math, structure partenaire d'ETW-France en Inde, a dépêché sur place une équipe de secours d'urgence afin de fournir soins médicaux et soutien psychologique. Ce travail a permis d'évaluer les besoins de secours plus en détail, et notamment tout le travail de reconstruction et de réhabilitation nécessaire pour aider les populations locales.



*Secours d'urgence quelques jours après la catastrophe*

L'analyse du travail mené par les équipes du M.A. Math a motivé l'intérêt du Fonds de Dotation pour un projet dédié à l'Uttarakhand. Une des conclusions majeures de ce travail est que le soutien médical apporté n'est pas suffisant et doit être accompagné d'un accompagnement matériel et physique (reconstruction de maisons) mais aussi immatériel (dynamisme des communautés locales, éducation, opportunités économiques etc.)



*Images de dévastation juste après la catastrophe*

## Le projet SERVE

Amrita Self-Reliant Village Programme (Amrita Swasrayagramam)



*« Ce sont nos villages qui pourvoient en fait à nos besoins en nous apportant dans les villes les légumes et autres formes de nourriture dont nous dépendons pour survivre. [...] Pourtant aujourd'hui, nous les exploitons et les laissons de côté. Il est temps de reconnaître que nos villages sont notre fondation et d'avancer avec un cœur et un esprit uni pour les protéger et les servir. »*

*Amma, 26 Septembre 2013, lancement officiel du projet SERVE*

ETW va adopter par le biais du M.A. Math (structure représentative en Inde) 101 villages à travers l'Inde dans le cadre d'un projet appelé : **Amrita Swasraya Gramam** (Programme Amrita pour l'autonomie des villages.) L'objectif est d'aider les villages à acquérir leur autonomie et à devenir florissants. Le projet en Uttarakhand s'inscrira dans ce cadre.

*« Pour ce faire, ETW fera appel à toute l'expérience des programmes humanitaires mis en place ces 30 dernières années. Ce nouveau programme devra veiller à ce que chaque habitant du village dispose d'un logement décent et à ce qu'il y ait, dans chaque village, une école, des bâtiments communautaires et un éclairage nocturne des rues. Nous devons aussi nous assurer que les villages parrainés ont bien une logistique sanitaire de base, des praticiens de santé compétents et un accès à l'eau potable et à la nourriture. De plus, nous conduirons des actions de reforestation dans les villages et apprendrons aux habitants comment organiser des systèmes de recyclage de façon à produire zéro-déchets. »*

Swami Amrita Swarupananda

Représentant d'Embracing the World et du Mata Amritanandamayi Math

D'autres aspects du programme prévoient d'établir gratuitement, dans chaque village, via internet, un institut de formation à orientation professionnelle et de permettre aux enfants de poursuivre leurs études en leur fournissant des tablettes pour un soutien scolaire par informatique après les heures de classe.

Déployé en phases successives, le programme inclura également la fourniture de pensions aux veuves et aux handicapés, des bourses pour les enfants des familles pauvres, la tenue de camps de méditation et de yoga ainsi que des campagnes de sensibilisation à la réduction de la consommation d'alcool et de tabac.

*« Nous avons vu tellement de programmes lancés aujourd'hui : adoption de 101 villages, soutien et secours en Uttarakhand, innovations technologiques pour aider les pauvres. Tout ce qui est fait ici est un don. »*

*Shashi Tharoor, Ministre de l'Enseignement National et de la Recherche de l'Inde et ancien Secrétaire Général Adjoint des Nations Unies*

*Amritapuri, le 27 Septembre 2013*

## **Proposition de projet humanitaire par le Fonds de Dotation**

Les équipes ayant analysé la catastrophe naturelle en Uttarakhand expliquent que ses impacts dévastateurs sont dus tant au caractère exceptionnel des précipitations qui ont affecté cette Région qu'au développement urbains et aux activités économiques incontrôlées. Dans cette perspective, il serait absolument contre-productif d'intervenir uniquement pour parvenir aux besoins immédiats, sans prendre en compte les besoins à moyen et long terme de ces populations et sans chercher à leur garantir des modes de vie plus durables.

*« L'imprédictibilité des pluies et les conditions géographiques uniques de cet Etat ont rendus le travail de réhabilitation difficile. Des centaines de villages ont été détruits. Il serait naïf de contraindre l'exercice de reconstruction et de réhabilitation en Uttarakhand dans un calendrier trop précis. »*

*Piyush Rautela, chef du Centre pour le Management et la Réponse aux Désastres*

Comme la citation ci-dessus le montre, les experts missionnés par le Gouvernement Indien pour évaluer la catastrophe estiment que les opérations de secours dureront un certain temps, vu les conditions d'accès au terrain particulièrement difficile. Les conditions d'accès sont particulièrement difficiles du fait de l'état des infrastructures, les opérations de reconstruction sont extrêmement lentes. Etant donné l'objectif plus général de reconstruire des communautés durables - et pas seulement des maisons et des infrastructures - le Fonds

de Dotation doit se placer dans une perspective de soutien à moyen terme, de 3 à 5 ans, pour maximiser ses chances de succès.



*Préparation des maquettes de maisons présentées à la population locale*

Des équipes permanentes du M.A. Math assurent le déroulement au quotidien des travaux sur place. Ces personnes sont bien connues du Fonds de Dotation et les expériences de travail précédentes se sont avérées concluantes.

Une équipe d'ETW France sera mise en place pour le suivi et la gestion du projet sur place.

Pour cela, les bénévoles d'ETW-France présents en Inde, au siège d'Embracing The World à Amritapuri dans le Sud de l'Inde, seront mobilisés. Plusieurs d'entre eux travaillent déjà depuis plusieurs années sur des projets de ce type, chacun dans leurs spécialités respectives.

Le gouvernement de l'Uttarakhand coordonne l'intervention des ONGs locales et internationales, pour éviter doublons et incohérences. Une liste précise de villages à reconstruire a été attribuée à Embracing The World. Au total, ce sont plus de 6 millions d'Euros qui seront consacrés à la reconstruction par ETW, en comprenant l'ensemble du travail de développement évoqué dans le cadre du projet SERVE.